



Mercy Health
Care first

ARABIC - Group B streptococcal (GBS) in pregnancy, birth and the
postnatal period

الميكروب المسحي المجموعة "ب" (GBS) أثناء الحمل والولادة وفترة ما بعد الولادة

ميكروب GBS هو نوع من البكتيريا يعيش في أجسامنا، وهو جزء من البكتيريا الطبيعية التي نحملها. والنساء اللاتي لديهن هذه البكتيريا لسن مرضى ولا يحتجن إلى أي علاج.

إذا كان ميكروب GBS موجوداً في المهبل وقت الولادة، فهناك احتمال لانتقاله إلى الطفل المولود. ومعظم المواليد الذين يلتقطون ميكروب GBS يظلون بصحة جيدة، ولكن بعضهم قد يمرض مرضاً شديداً ويحتاجون إلى إدخالهم الحضانة في الأيام الأولى من حياتهم وعلاجهم بالمضادات الحيوية الوريدية.

إن حوالي 20% من النساء يكون لديهن ميكروب GBS في المهبل وقت الولادة. وبدون تلقي علاج، فإن حوالي واحدة من كل 200 امرأة ممن لديهن ميكروب GBS، تلد مولوداً تنشأ لديه أعراض العدوى الشديدة.

وتوصي صحة الميرسي بفحص كل النساء الحوامل لوجود ميكروب GBS، حيث يمكن لهذا الميكروب أن يسبب عدوى شديدة لحديثي الولادة.

كيف تُجري لنفسك اختبار الGBS؟

سوف يعطيك الطبيب أو القابلة (المؤددة) مسحة في إحدى زيارات متابعة الحمل. من فضلك، انظري الصفحة التالية لمعرفة تعليمات أخذ المسحة.

ماذا اخترت عدم القيام باختبار الGBS؟

يمكنك اختيار عدم إجراء الاختبار المسحي للGBS أثناء الحمل. ولكننا نوصي بمناقشة هذا الأمر مع القابلة أو الطبيب.

ماذا يعني هذا بالنسبة لي ولطفلي؟

إن خطر إصابة المولود بهذه العدوى يمكن تقليله بواسطة الآتي:

1. فحص الأمهات بالقرب من تاريخ الولادة المتوقع (30-37 أسبوعاً) و

2. تقصّي عوامل الخطر في وقت الولادة.

إذا كنتِ حاملتِ لميكروب GBS، أو لديكِ عوامل خطر أخرى أثناء الولادة، فإننا نوصي بأخذ المضادات الحيوية أثناء الولادة لتقليل خطر انتقال الميكروب للطفل. والبنسيلين هو أكفأ مضاد حيوي ضد ميكروب GBS. ولكن، إن كان لديكِ حساسية ضد البنسيلين، فهناك مضادات حيوية بديلة يمكن استخدامها.

ويُعطى المضاد الحيوي أثناء الولادة بالتنقيط الوريدي في الذراع أو اليد. ويُعطى المضاد الحيوي أفضل حماية إذا تم اعطاؤه قبل الولادة بما لا يقل عن 4 ساعات.

ليس هناك أي حاجة للعلاج أثناء فترة الحمل.

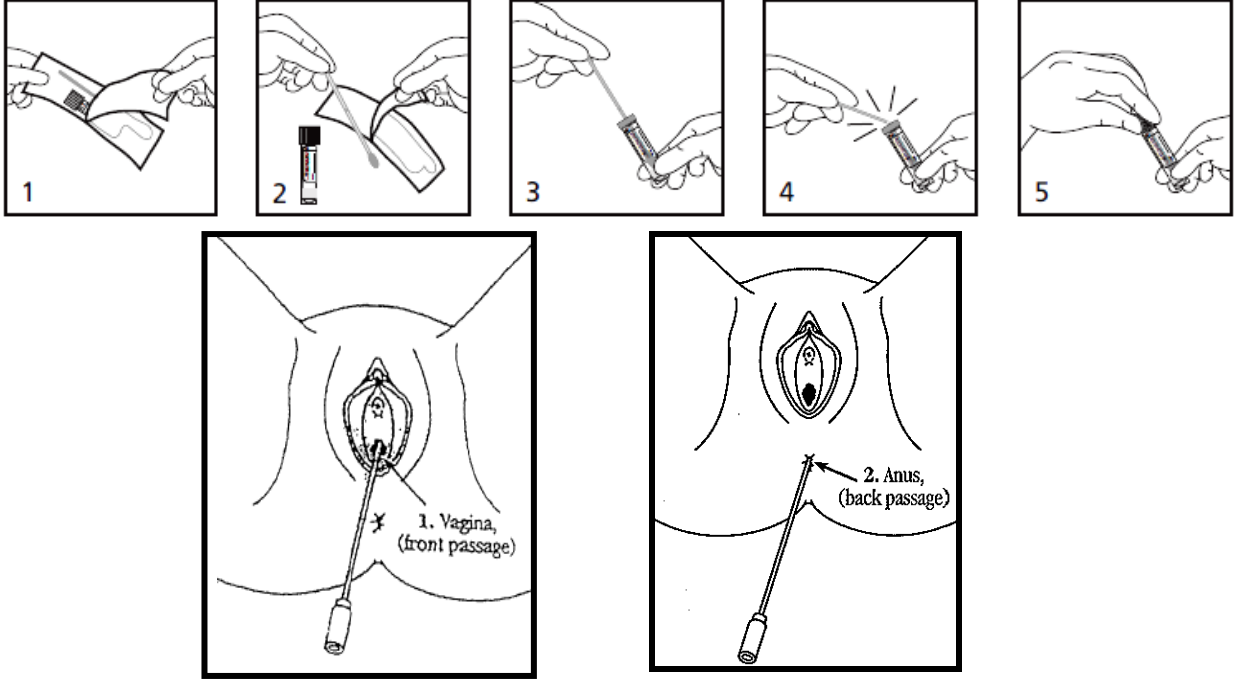
إذا كنتِ حاملتِ لميكروب GBS فمتى يمكنني العودة للمنزل بعد الولادة؟

إذا كنتِ قد تلقيتِ جرعتين من المضادات الحيوية أثناء الولادة، وكنتِ قد تلقيتِ الجرعة الأولى قبل الولادة بما لا تقل عن 4 ساعات، فقد يمكنكِ العودة إلى المنزل ابتداءً من 6 ساعات بعد الولادة. ويمكن النظر في ذلك إذا كنتِ أنتِ وطفلك بصحة جيدة وتريدان العودة للمنزل في هذا الوقت.

سنعطيكِ نشرة طبية حول أعراض حدوث المرض الشديد لطفلك، وسنطلب منك متابعة حرارة الطفل بانتظام حتى تزورك القابلة. وستطلب القابلة منك الاستمرار في هذه المتابعة لمدة الـ 48 ساعة الأولى على الأقل.

ستقوم قابلة من صحة الميرسي بزيارتك في خلال 24 ساعة من عودتك للمنزل.

كيف أقوم بمسحة GBS؟



1. افتحي العبوة واسحبي المسحة منها بحذر. لا تلمسي الطرف القطني بأصابعك.
2. ادخلي المسحة في المهبل لعمق 2-3 سم ولمدة بضعة ثوانٍ، ثم اسحبها مروراً على الجلد خلفاً نحو فتحة الشرج، ثم أدخلها في فتحة الشرج.
3. افتحي غطاء الأنبوب البلاستيكي الشفاف، وادخلي الطرف القطني للمسحة أولاً في الأنبوب.
4. اقصي طرف المسحة (عند الخط الأحمر).
5. اغلقي الأنبوب بغطائه. ضعي الأنبوب البلاستيكي في الكيس البلاستيكي.
6. أعيدي المسحة إلى مركز تجميع العينات الباثولوجية (المختبر).
○ يُرجى التأكد من وجود المعلومات الخاصة بهويتك على المسحة.
7. سيتم إخبارك بنتيجة المسحة في زيارتك التالية.

Acknowledgements

Produced by: Antenatal Lead Midwife Clinical Coordinator

Date produced: March 2019

Date of last review: June 2021

Date for review: June 2023

لمزيد من المعلومات

إذا كان لديك أي أسئلة بخصوص هذه المعلومات، فالرجاء مناقشتها مع الطبيب أو القابلة في زيارتك المقبلة.

مستشفى ميرسي للنساء

قسم العيادات الخارجية: 03 8458 4215

مستشفى ميرسي بويريبي

وحدة تقييم لحمل: 03 8754 3400

يوفر هذا المستند معلومات عامة فقط ولا يُقصد به أن يحل محل المشورة الصحية المقدمة لك من ممارس مؤهل. إذا كنت قلقاً بشأن صحتك، فعليك طلب المشورة من ممارس مؤهل.